

Pyhäjoki

Keskustan osayleiskaava 2025

Muinaisjäännösinventointi

2014

ver 2



Timo Jussila
Timo Sepänmaa



Tilaja: Pyhäjoen kunta

Sisältö:

Perustiedot	2
Inventointi	3
Yleiskartta	5
Vanhoja karttoja	6
Muinajsjäännökset	11
1 PYHÄJOKI HOURUNKOSKI	11
2 PYHÄJOKI HOURUNKOSKI 2	13
3 PYHÄJOKI LAHNAOJA	14
4 PYHÄJOKI POHJANMAAN RANTATIE.....	16
5 PYHÄJOKI HENRIKKISUO W	16

Kansikuva: Hourunkosken rantaa

Perustiedot

Alue: Pyhäjoen keskustan osayleiskaava 2025 mukaiset muuttuvan maankäytön alueet.

Tarkoitus: Selvittää onko alueella kiinteitä muinajsjäännöksiä.

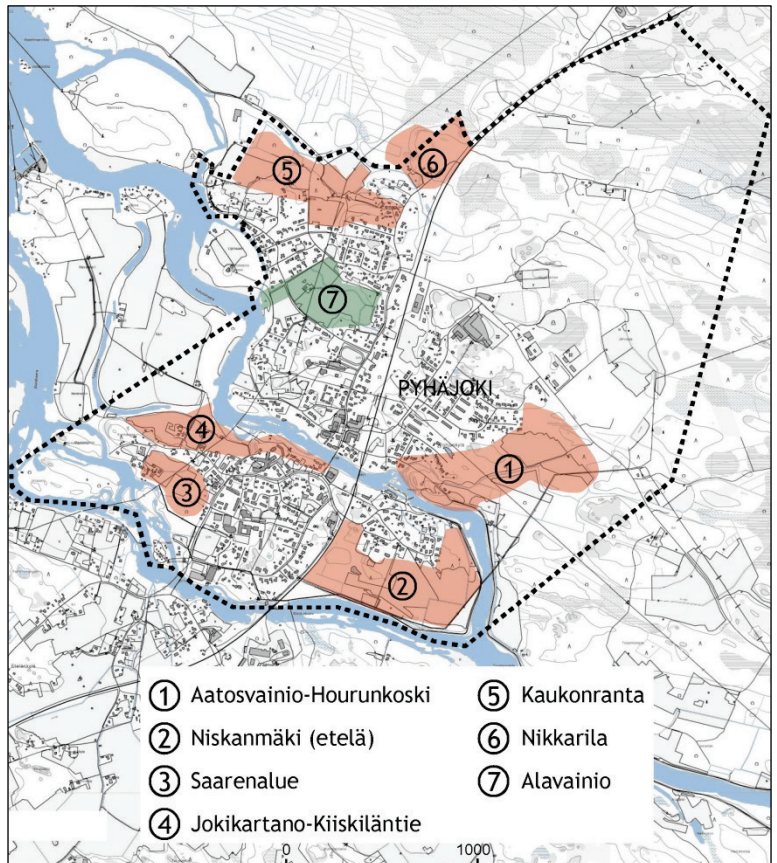
Tekijät: Mikroliitti Oy, Timo Jussila ja Timo Sepänmaa

Työaika: Maastotyö 31.8.-1.9.2014

Kustantaja: Tilaaja Pyhäjoen kunta.

Aiemmat inventoinnit: Sarkkinen M, inventointi 1997.

Tulokset: Tarkemmin tutkittava alue koostui seitsemästä osa-alueesta. Niillä ja niiden liepeillä ei ennestään tunnettu muinajsjäännöksiä. Osayleiskaava-alueen lounaiskulmassa on hist. ajan muinajsjäännös Pyhäjoen suu (1000007811), markkinapaikka. Sitä ei tarkastettu inventoinnissa. Kaakkoisimmalla osa-alueella, Aatosvainio-Hourunkoski, havaittiin kalliokirjoitus ja myllynkivilouhoksen/veistämön jäänteet jota tulkittiin muinajsjäännöksiä. Osa-alueen halki kulkevan vanhan Pohjanmaan rantatien 1700-1800 –luvun linjaus – joka on edelleen paikallisteinä käytössä – todettiin muinajsjäännökseksi. Osayleiskaava-alueen pohjoisosassa, vanhan hautausmaan liepeillä havaittiin tervahiilihauta ja alueen koillisosassa tervahautta (tarkastamaton).



Selityksiä: Koordinaatit ja kartat ovat ETRS-TM35FIN koordinaatistossa. Kohdekuvauksissa on mainittu myös kohteiden kkj (xy) ja ykj (pi) koordinaatit. Karttapohjat Maanmittauslaitoksen maastotietokannasta kesällä v. 2014 ellei toisin mainittu. Valokuvia ei ole talletettu mihinkään viralliseen arkistoon eikä niillä ole mitään kokoelmatunnusta. Valokuvat digitaalisia. Valokuvat ovat tallessa Mikrolitti Oy:n serverillä / pilvessä. **Kohteiden numerointi on epävirallinen ja vai tämän raportin kartta- ym. viitteiksi.**

Inventointi

Pyhäjoen kunnanhallitus on 26.8.2014 pidetyssä kokouksessaan hyväksynyt Pyhäjoen keskustan osayleiskaavan 2025. Pyhäjoen kunta tilasi kaavakonsultin Ramboll Finlandin välityksellä alueen muinaisjäänösinventoinnin. Inventoinnin maastotyö suoritettiin kaavan hyväksymisen jälkeen. Inventoinnin oli tarkoitus pääosin keskittyä kaavan muuttuvan maankäytön alueille, kaikkiaan seitsemälle osa-alueelle. Inventoinnin maastotyö tehtiin elo-syyskuun vaihteessa parin päivän aikana, tutkimuksen kannalta hyvissä olosuhteissa. Maastotyössä tarkastettiin kattavasti kaikkien osa-alueiden vielä rakentamattomat maastot. Sen lisäksi tarkasteltiin muutamia muita maastonkohtia osa-alueiden ulkopuolella.

Valmistelutyössä kuvattiin aluetta kuvaavat vanhat kartat Kansallisarkistosta (vuosilta 1753 ja 1807) sekä otettiin Kansallisarkiston digitaaliarkistosta Pyhäjoen-merijärven pitäjänkartta v. 1845 ja maanmittauslaitoksen kartta-arkistosta peruskartta vuodelta 1954. Kartat asetoitiin nykyiseen koordinaatistoon. Kartoilta paikannettiin vanhat talotontit, sekä alueen halki kulkevan vanhan Pohjanmaan rantatien linjaus. Kartoilta pyrittiin myös paikantamaan muita niihin merkittyjä, mahdollisesti potentiaalisia muinaisjäänösikohteita. Maanmittauslaitoksen laserkeilausaineistosta laadittiin aluetta kuvaava korkeusmallikartta, minkä avulla pyrittiin ennakkoon paikantamaan arkeologisesti mahdollisesti mielenkiintoisia maarakenteita ja pinnanmuotoja.

Alue sijaitsee Pyhäjoen suussa, Pohjois- ja Etelähaaran välissä sekä Pohjoishaaran pohjoispuolella. Kaava-alue sijoittuu 0 – 15 m korkeusvälille. Korkeimmat kohdat ovat vähäisiä ja pienialaisia kalliokumpareita. Pääosin alue sijaitsee 10 m ja sitä alemmilla korkeustasoilla. Alue on topografialtaan pienipiirteistä ja loivaa. Maaperä alueella on hiekka- ja silttimoreenia (alemmilla tasoilla) ja avokalliota. Esihistoriallisia muinaisjäänöksiä alueella tuskin voi sijaita. Ylemmillä tasoilla voisi kuitenkin periaatteessa sijaita muinaisilla luodoilla ja saarissa olleita rautakautisia jäänteitä.

Varhaisin kiinteä asutus Pyhäjoen suuseudulla on peräisin viimeistään 1300-luvun alusta. Vanhimmat kylät ovat Yppäri ja Pyhäjoki, joista Pyhäjoki jakaantui 1590-luvun lopulla Etelän- ja Pohjankylään. Nyt tutkittu alue kuuluu kokonaisuudessaan Pohjankylään. Pyhäjoki on ollut merkittävä kulkuväylä historiallisena aikana, erityisesti tervan kuljetuksessa joen merkitys kulkuväylänä on ollut suuri ainakin 1600-luvulta lähtien. Joen mataluudesta aiheutui tulvia jotka haittasivat viljelyä. Sekä tulvien ehkäisemiseksi että kulkuväylän parantamiseksi jokea perattiin v. 1762-63, 1829-31 ja 1919-39 (Konttijärvi 1987).

Pyhäjoen halki kulkee myös merkittävä historiallinen maareitti, ns. Pohjanmaan rantatie, jonka 1700 luvun linjaus (joka todennäköisesti on ollut sama aiemminkin) on edelleen käytössä paikallisteinä. Kyseisellä tielinjalla oleva Pyhäjoen etelähaaran yli kulkeva Etelänkylän Isosilta on vanhin edelleen käytössä oleva puinen tukiansassilta Suomessa. Kalliolle perustettu silta on 77,5 metriä pitkä ja 5,8 metriä leveä. Vuonna 1982 silta valittiin yhdeksi museosilloista, jolloin se on osa valtakunnallista tiemuseota. Sillan vaiheista on perusteellinen selvitys viitteen teoksessa (Konttijärvi 1987).

1700-luvun lopun ja 1800-luvun alun (v. 1753 ja 1807 karttojen mukaan) alueella ei ole täysin autoituneita vanhoja talotontteja. Kaikki vanhat talotontit ovat olleet käytössä – rakennettuina – v. 1953 peruskartalla ja edelleenkin, joidenkin jäätyä vielä v. 1953 jälkeisen myöhemmän rakentamisen alle. V. 1753 ja 1807 talotontit on esitetty v. 1953 peruskartalla s.9, yleiskartalla s.5 ja sen osasuurennoksella s.10. Alueen asutuksen ja maankäytön kehittymisestä 1700-luvulta nykypäivään saa hyvän käsityksen luvun "[Vanhoja karttoja](#)" karttasarjasta.

Vanha hautausmaa Höökin eteläpuolella on kokonaan tuhoutunut valtatie ja sen viereisen kevyenliikenteenväylän alle. Pieni osa siitä on "koskemattomana" metsässä tien luoteispuolella, mutta kyseinen alue on kaivettua maata – ilmeisesti haudat on siirretty pois kun hautausmaa on hylätty. Kirjallisia lähteitä siitä ei ole mutta "maaston kertoman" mukaan se on ilmeistä. Vanhoilta kartoilta ei paikannu mitään muita potentiaalisia muinaisjäännöskohteita.

Maanmittauslaitoksen laserkeilausaineiston (tarkkuudella 1 pix = 0,5 m) tarkastelun perusteella alueelta paikantuu yksi tervahauta (kohde 5). Mitään muita arkeologisesti mielenkiintoisia rakenteita ei siitä tule esiin.

Inventoinnin maastotyössä tarkastettiin maastossa kaikki osa-alueet 1-7 rakentamattomilta osiltaan. Mitään muinaisjäännökseen viittaavaa niillä ei havaittu muualla kun Hourunkosken äärellä. Osa-alueiden lisäksi tarkasteltiin vanhan hautausmaan aluetta Höökin talon eteläpuolella. Muuta yleiskaava-aluetta tarkasteltiin siellä täällä, pääosin vain auton ikkunasta. Karttojen ja laserkeilausaineiston tarkastelun perusteella sekä osa-alueilla ja teiden varsilta tehtyjen maastohavaintojen perusteella ei nähty mitään perustetta tutkia kaava-aluetta tarkemmin muilta osin. Niitä voi löytyä maanalaisia muinaisjäännöksiä vain suuren sattuman avulla - mitään sellaista maastoa ei alueella havaittu eikä karttojen ja laserkeilausaineiston perusteella todettu, mikä antaisi aiheutta tarkempaan maastotutkimukseen.

22.9.2014

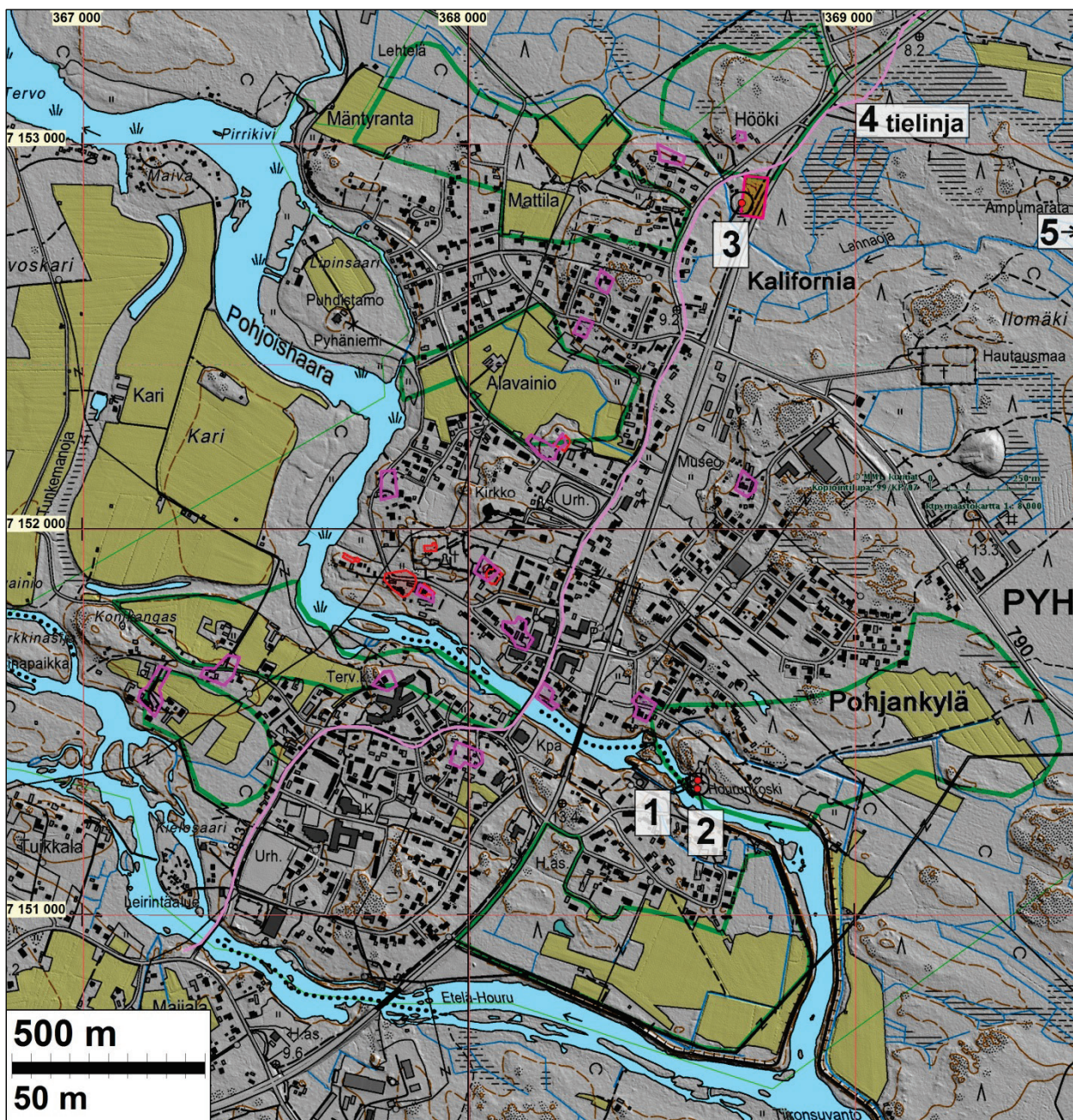
Timo Jussila

Lähde: *Konttijärvi Eila*, 1987: Pyhäjoen Etelänkylän isonsillan historia. Keski-Suomen tie- ja vesirakennuspiiri. Tiehallinto. Helsinki 2009.



Näkymä Jokikartanon alueelta ja metsää Kaukorannan alueella

Yleiskartta



Raportissa kuvatut muinaisjäännökset numeroidut punaiset pallot. V. 1807 talotontit sinipunaisella, v.1753 punaisella. Vanha Pohjanmaan rantatie sinipunainen viiva. Tutkittujen osalueiden rajat vihreällä.

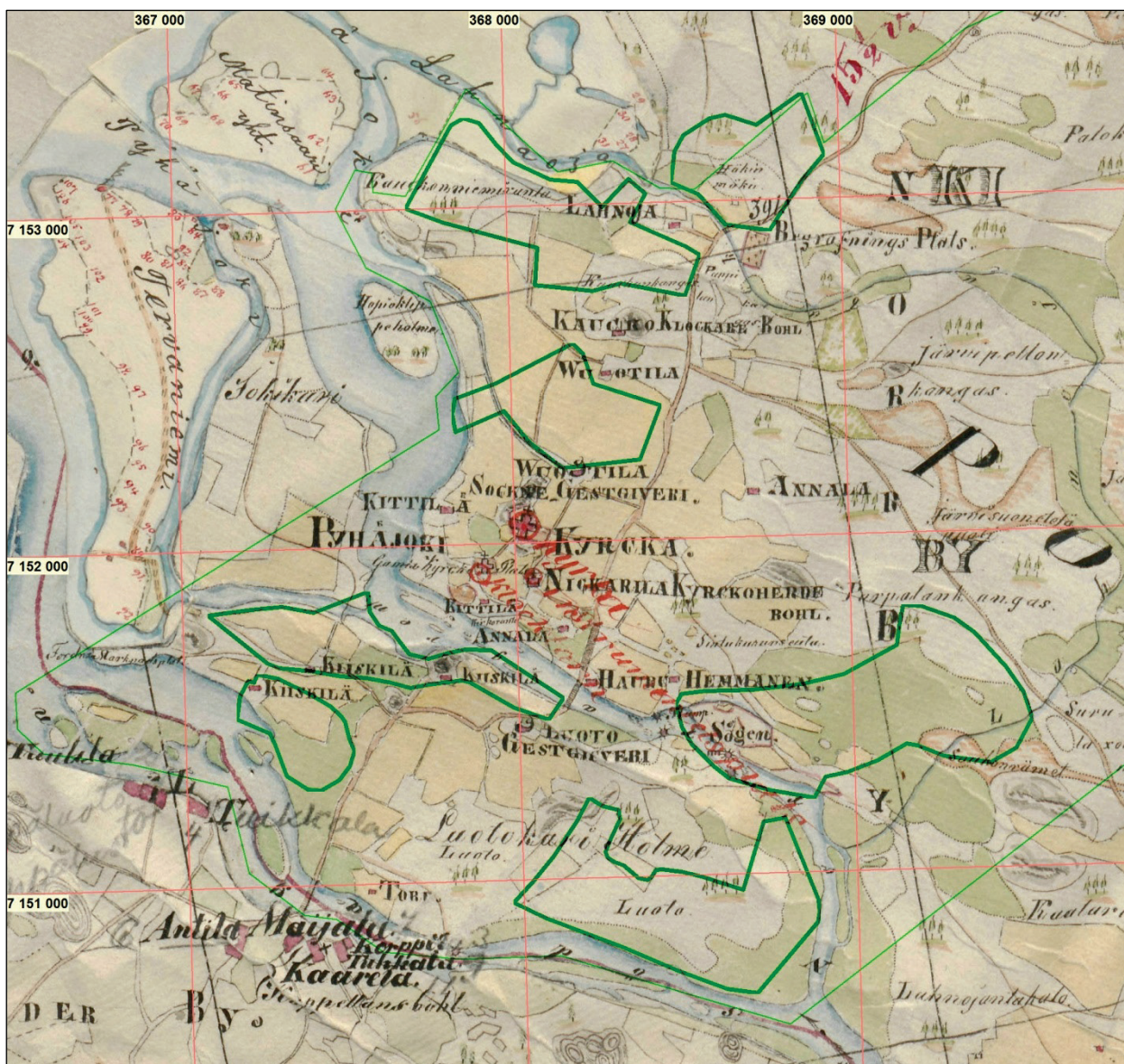
Vanhoja karttoja



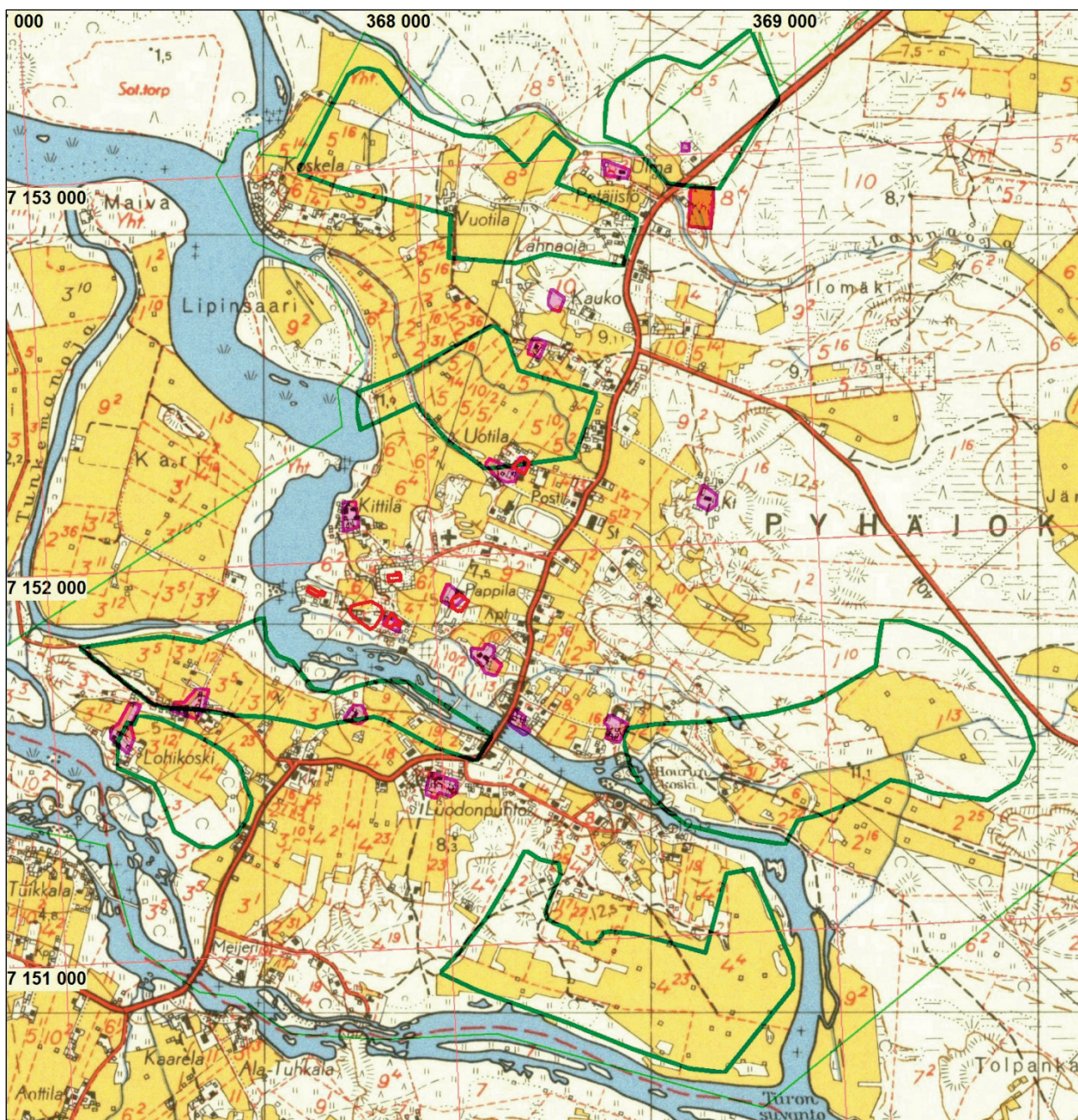
Pyhäjoki Pohjankylä v. 1753 (F9 2/1)
Päälle piirretty ETRS-TM35 koordinaatisto.



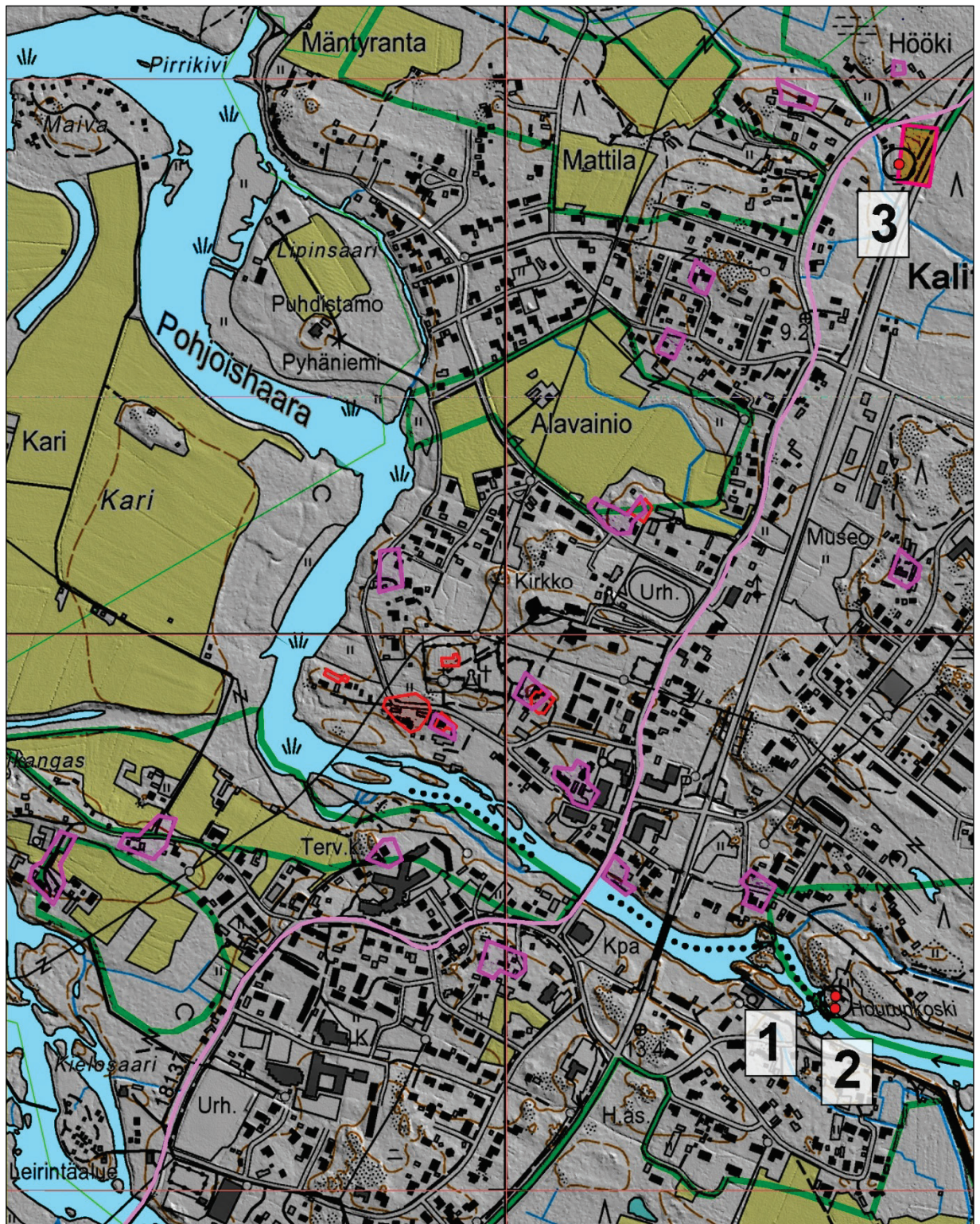
Pyhäjoki Pohjankylä v. 1807-1843 (F9 16/1)
Päälle piirretty ETRS-TM35 koordinaatisto ja vihrein viivoin tutkitut osa-alueet.



Pyhäjoki Pohjankylä v. 1845, ote pitäjänkartasta
Päälle piirretty ETRS-TM35 koordinaatisto ja vihrein viivoin tutkitut osa-alueet.



Pyhäjoki Pohjankylä v. **1954**, ote peruskartasta 2432 06.
 Päälle piirretty ETRS-TM35 koordinaatisto ja vihrein viivoin tutkitut osa-alueet, sekä v. 1807
 talontit sinipunaisella. Vanha-hautausmaa koillisessa punaisella



Pyhäjoen talontontit v. 1753 (punaisella) ja 1807 (sinipunaisella). vanha tielinja sinipunaisella.

Muinaisjäännökset

1 PYHÄJOKI HOURUNKOSKI

Mjtunnus:

Rauh.lk: kiinteä muinaisjäännös

Ajoitus: historiallinen, v. 1859

Laji: kalliokirjoitus

Koordin: N: 7151 327 E: 368 592 Z: 8

X: 7155 556 Y: 1657 377

P: 7154 322 I: 3368 711

Tutkijat: Jussila & Sepänmaa 2014 inventointi

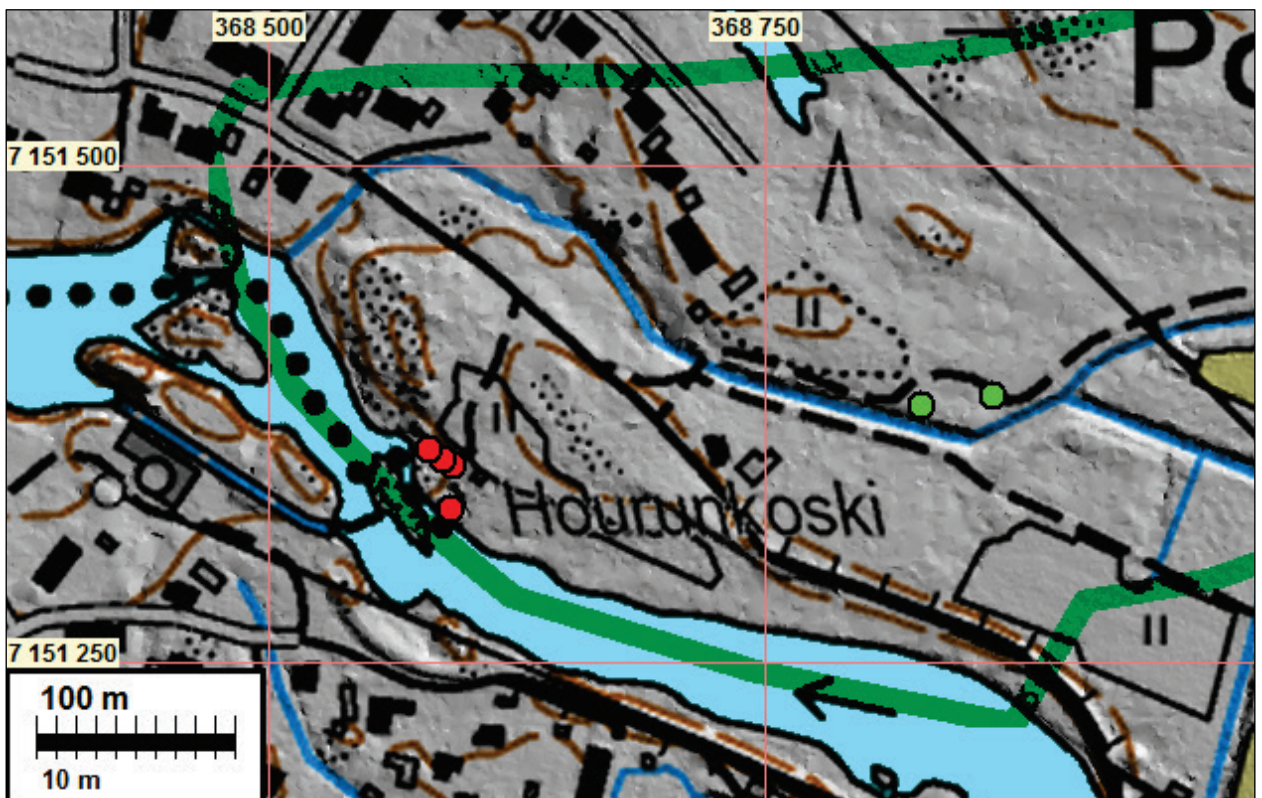
Sijainti: Paikka sijaitsee Pyhäjoen kirkosta 0,9 km kaakkoon, Hourunkosken pohjoisrannalla rantakalliossa..

Huomiot: Sileässä rantakalliossa, kosken äärellä on hakattuna nimikirjoitus:

R. Snellman

18 26/8 59

Tekstin korkeus on n. 12 cm ja kirjoituksen vaakakoko n. 50 cm.



Kalliuurros punaisella pisteellä Hourunkosken äärellä. Sen pohjoispuolella olevat pisteet ovat kohdetta 2. Idässä olevat vihreät pisteet ovat raivausröykkiöitä – niiden länsipuolella ollut pelto on ulottunut idässä aiemmin ojauoman äärelle. Raivausröykkiöt ovat vähäisiä "heittokivikasoja" eikä niitä katsottu muinaisjäännöksiä.



Kalliourros kuvan keskellä missä kaivauslasta. Etelään ja alla pohjoiseen



Kalliourros

2 PYHÄJOKI HOURUNKOSKI 2

Mjtunnus:

Rauh.lk: kiinteä muinaisjäännös

Ajoitus: historiallinen

Laji: valmistus: myllynkiviveistämö

Koordin: N: 7151 350 E: 368 590 Z: 8

X: 7155 578 Y: 1657 373

P: 7154 345 i: 3368 709

Tutkijat: Jussila & Sepänmaa 2014 inventointi

Sijainti: Paikka sijaitsee Pyhäjoen kirkosta 0,9 km kaakkoon, Hourunkosken pohjoisrannalla

Huomiot: Kosken pohjoisrannalla on louhittu kalliota n. 12 m matkalla koordinaateista länteen. Kallion juurella, kosken rannalla on 6 ruohon ja sammaleen osin peittämää myllynkivien puolikasta. Kivet ovat järeitä.

Kartta s. 11.





Myllynkiven puolikas

3 PYHÄJOKI LAHNAOJA

Mjtunnus:

Rauh.lk: kiinteä muinaisjäänös

Ajoitus: historiallinen

Laji: valmistus: tervahauta

Koordin: N: 7152 833 E: 368 693 Z: 6

X: 7157 065 Y: 1657 336

P: 7155 828 I: 3368 812

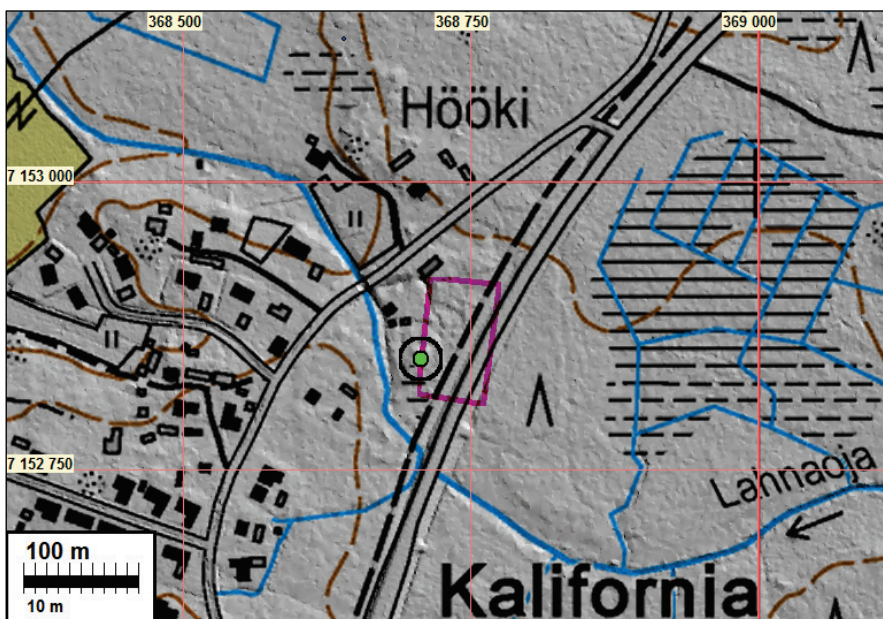
Tutkijat: Jussila & Sepänmaa 2014 inventointi

Sijainti: Paikka sijaitsee Pyhäjoen kirkosta 1,0 km koilliseen, n. 50 m vt 8:n länsipuolella , vanhan hautausmaan länsireunamilla.

Huomiot: Paikalla on tervahauta jonka keskelle on tehty hiilimiilu. Tervahaudan länsireuna on hiekanotossa hävitetty. Paikalla on hiekkainen matala kumpare joka päällä hauta ja miilu ovat. Rakenne on aivan vanhan hautausmaan (joka on pääosin jäänyt vt. 8;n alle) länsireunalla, Lahnaojan törmällä.



Paikalla on n. 15 m halk. maavalli jonka sisäpuoli laskee viistosti – muistuttaa selkeästi tervahautaa. Sen sisällä ja keskellä on pienempi maavalli jonka keskellä kuoppa – tyypillinen hiilihauta. Kyseessä on tulkinta että tervahautaan on tehty myöhemmin hiilihauta.



Vanhan hautausmaan rajat sinipunaisella v. 1845 ja 1953 karttojen perusteella.

Terva-hiilihauta vihreä pallo.

4 PYHÄJOKI POHJANMAAN RANTATIE

Mjtunnus:

Rauh.lk: kiinteä muinaisjäänös – tien linjauksen osalta

Ajoitus: historiallinen

Laji: kulku: maaväylä

Koordin: N: 7150 944 E: 367 323

X: 7155 054 Y: 1656 149

P: 7153 939 I: 3367 441

Tutkijat: Jussila & Sepänmaa 2014 inventointi

Huomiot: 1753 ja 1807 kartoilta projisoitu vanha Pohjanmaan rantatie on Pyhäjoen keskustan etelä- ja pohjoispuolella edelleen käytössä paikallisteinä. Vuoden 1953 peruskartalla valtatie on edelleen käytössä valtatieksi täsmälleen samalla linjauksella kuin 1807 kartalla. Museoviraston ohjeiden mukaan vanhat tärkeiden teiden linjat, siltä osin kuin ne ovat säilyneet alkuperäisenä, ovat pääsääntöisesti suojeltuja, vaikkakin tie on edelleen käytössä (Niukkanen 2009: historiallisen ajan kiinteät muinaisjäänökset. Tunnistaminen ja suojelu. Museovirasto)

Tielinja etelästä alkaen:

Etelänkyläntie - Isosilta - Vanhatie - Lahnaojantie Höökin eteläpuolelle, jolloin vanha tielinja on kaartunut siitä länteen. Siitä pohjoiseen tie on osin nykyisen vt. 8:n alla ja on mutkitellut sen molemmin puolin. Pieniä pätkiä vanhasta tiestä saattaa paikoin olla maastossa "ehjinä" jäljellä valtatieksi molemmin puolin lyhyinä pätkinä. Sitä ei kuitenkaan nyt maastossa selvitetty.

Koordinaatti osoittaa Etelänkylän isoon siltaan, joka on ns. Museosilta.

Ks. Yleiskartta s. 5 ja sen osasuurenos s. 10.

5 PYHÄJOKI HENRIKKISUO W

Mjtunnus:

Rauh.lk: 2

Ajoitus: historiallinen

Laji: valmistus: tervahauta

Koordin: N: 7152 840 E: 370 198

X: 7157 214 Y: 1658 834

P: 7155 835 I: 3370 317

Tutkijat: Jussila & Sepänmaa 2014 inventointi

Sijainti: Paikka sijaitsee Pyhäjoen kirkosta 2,3 km itä-koilliseen.

Huomiot: Laserkeilausaineiston perusteella paikalla on tervahauta. Sitä ei ole maastossa tarkastettu.

